

RAPORT ASUPRA CERCETĂRIILOR DE LA BONȚEȘTI

(r. Focșani, reg. Galați)

PRIMELE săpături arheologice pe teritoriul satului Bonțești s-au făcut în anul 1926, în așezarea neolitică de pe valea Mera, la punctul numit « La Fintîni »¹.

În toamna anului 1956, la cererea Muzeului de istorie din Focșani, au fost întreprinse două sondaje și cercetări de suprafață².

Primul sondaj a fost efectuat la marginea de sud-vest a satului, în stînga drumului ce duce spre cătunul Teiș, pe platoul numit « La Nucușori », (fig. 1)

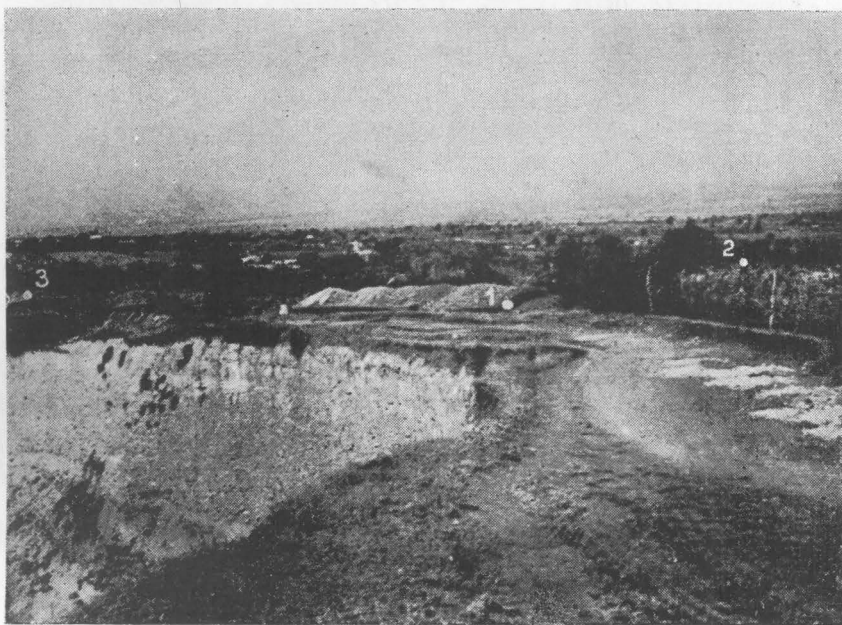


Fig. 1. — Vedere generală a stațiunii de la Bonțești. 1, « La Nucușori », șanțul I; 2, via lui Gică Pamfil; 3, terasa « Pe Jitie », unde s-a făcut cel de-al doilea sondaj (SII).

unde în primăvara anului 1956, cu ocazia amenajării drumului, se descoperiseră oase umane și obiecte vechi.

Pentru precizarea complexului am trasat un șanț (notat cu I) paralel cu drumul, lângă via locuitorului Gică Pamfil. În această săpătură s-au putut identifica urme arheologice aparținînd epocii bronzului și celei geto-dace.

¹ Vladimir Dumitrescu, *La station préhistorique de Bonțești*, în *Dacia*, III—IV, p. 88—114.

² Colectivul a fost compus din Vladimir Dumitrescu,

responsabil, Gh. Bichir, H. Boos și Gh. Constantinescu, membri. Cercetările au fost efectuate cu fondurile Muzeului de istorie din Focșani.

Epoca bronzului este reprezentată prin morminte. Unul fusese descoperit de săteni și, după informațiile primite, scheletul era în poziție chircită, avînd orientarea SSV-NNE. Alături de el se afla un topor perforat de piatră șlefuită și o ulcică de lut. Toporul se păstrează la Muzeul de istorie din Focșani, iar ulcica s-a pierdut. La aproximativ 20 m sud de acest mormînt s-a descoperit, în șanțul săpat, un alt mormînt (nr. 2). Pe latura de est și de sud a gropii mormîntului nr. 2 se găseau pietre (fig. 2). Scheletul, orientat SSV — NNE în poziție chircită culcat

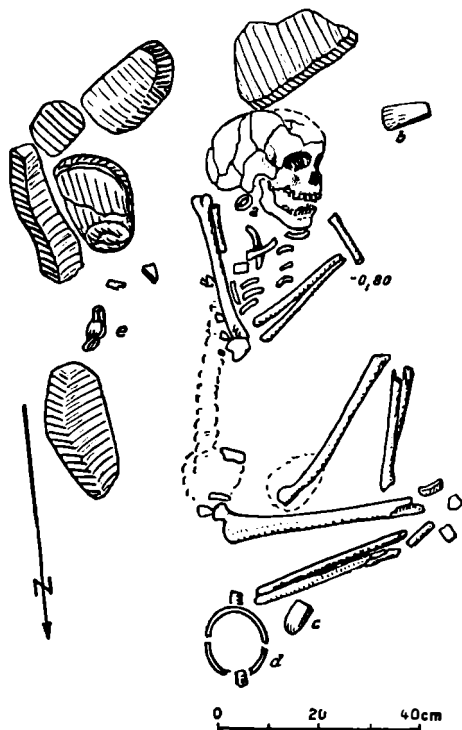


Fig. 2. — Mormîntul nr. 2.

pe partea stîngă era la 0,80 m adîncime față de nivelul actual al solului, în stratul de pămînt galben închis. Scheletul s-a găsit în parte descompus din cauza apei și a acizilor din pămînt. În partea dreaptă a craniului, lîngă ureche, se afla un inel de buclă de păr din bronz (fig. 2/a și fig. 3/5); la 0,12 m sud-vest de craniu un topor trapezoidal, relativ plat, lucrat din tuf vulcanic (fig. 2/b și fig. 3/1), iar la picioare, un al doilea topor, de formă rectangulară, lucrat din aceeași rocă¹ (fig. 2/c și fig. 3/2). La capătul tibiei, în unghiul format cu laba piciorului drept, era așezat un vas (fig. 2/d și fig. 3/3). Un al doilea vas, mai mic, se afla la est de schelet, aproape în rînd cu șirul de pietre (fig. 2/e și fig. 3/4). Ambele vase au cîte două torți; unul are ca ornament o nervură în relief aplicată pe umăr, iar celălalt are în aceeași regiune trei linii orizontale incizate.

Pentru a putea degaja complet mormîntul nr. 2, am deschis spre est o casetă. Aceasta ne-a dat prilejul să constatăm, la 0,70 m est de mormîntul nr. 2, urmele unui al treilea mormînt, deranjat de o groapă modernă. Din acest schelet s-au păstrat *in situ* numai radiusul și cubitusul

de la mîna dreaptă și un fragment de ulcică fără decor.

Mormintele de la Bontești aparțin culturii Monteoru. Pentru datare ne servim în special de inventarul mormîntului nerăvășit. Prin forme și decor, vasele aparțin fazei Monteoru I a². Inelul de buclă indică și el aceeași fază³.

După informațiile primite de la diferiți locuitori și din observațiile făcute pe teren se poate presupune că cimitirul era destul de întins și a fost distrus, în parte, de ripă, de drum și de vie. Astfel, la circa 100 m sud-vest de săpătură, în malul rîpei, locuitorul Ștefănaș Popescu a găsit un ac de podoabă de bronz, rupt în partea superioară (fig. 4), și un fragment de topor de piatră cu gaură de înmănușare. De asemenea, cu ocazia lucrărilor făcute la via lui Gică Pamfil, s-au dat peste grupuri de pietre așezate aproape în cerc, dispuse cam pe aceeași linie (nord-sud). Desigur, este vorba de pietre aflate în mod obișnuit deasupra mor-

¹ Topoarele sînt mai degrabă tipice pentru neolitic, așa încît ar putea fi vorba de re folosirea lor în epoca bronzului.

² Pentru datarea materialului de tip Monteoru a fost consultat prof. Ion Nestor.

³ Asemenea inele de buclă s-au descoperit la Sărata Monteoru (I. Nestor și colectivul, *Șantierul Sărata-Monteoru*, SCIV, IV, 1—2, 1953, p. 79, fig. 9) și la Poiana (Ec. Vulpe, *La Nécropole de l'âge du bronze de Poiana*, in *Dacia*, V—VI, p. 163, fig. 14/3).

mintelor ce aparțin culturii Monteoru¹. De pe platou, mai la est de șanțul I, au fost adunate fragmente ceramice aparținând unei faze mai vechi a culturii Monteoru.

Rămâne de văzut în ce măsură aceste cioburi adunate de la suprafața solului indică o etapă mai veche de înmormântare sau, mai probabil, urmele unei așezări aparținând fazei Monteoru I C₃².

Stratul de cultură aparținând epocii geto-dace a fost aproape complet distrus din cauza unor lucrări de îngrădire a viei și din el nu s-au găsit decât trei gropi și câteva cioburi răzlețe. Din umplutura gropilor, în afară de fragmente ceramice, s-au scos bulgări de chirpici, bucăți de cărbune, fragmente de rîșnițe și oase de animale (bovine, ovine și porcine). Materialul ceramic poate fi împărțit în următoarele categorii: a) ceramică poroasă lucrată cu mîna; b) ceramică neagră cu lustru lucrată cu mîna; c) ceramică cenușie lucrată la roată; d) ceramică de import.

Proportional, ceramica cenușie lucrată la roată ocupă locul întâi. Din categoria ceramicii poroase merită să fie amintită ceașca dacică³, iar din acea de import fragmentele de amfore elenistice tîrzii, printre care și o mănășă fragmentară cu canelură mediană ce aparține sec. II—I î.e.n.⁴. Gropile, în care s-au găsit fragmente de vase din categoria ceramicii negre cu lustru și materiale elenistice tîrzii pot data din sec. II—I î.e.n. În schimb, unele cioburi scoase din malul drumului aparțin sec. III e.n.⁵.

Din colțul de nord-vest al platoului «La Nucușori» au fost adunate mai multe fragmente ceramice aparținând culturii Criș. Fără îndoială, aceste materiale indică urmele unei așezări distruse de lucrările de plantare a viei.

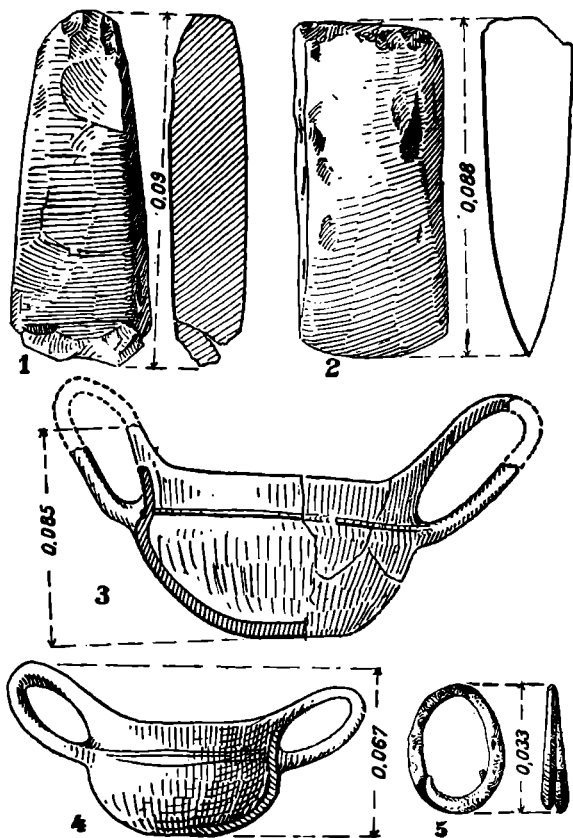


Fig. 3. — Inventarul mormintului nr. 2.

. ★

Pentru al doilea sondaj am ales terasa înaltă din dreapta văii Mera, numită de localnici «Pe Jitie», unde se află o bogată așezare⁶ (fig. 1). Pe baza fragmentelor ceramice strînse de la suprafața solului se pot preciza următoarele faze:

¹ Ion Nestor, în *Raport asupra activității științifice a Muzeului național de antichități în anii 1942 și 1943*, București, 1944, p. 20—29, fig. 1 și 2.

² La Sărata Monteoru, pentru faza Monteoru I C₃, a fost documentat ritul funerar al incinerăției; cf. SCIV, VI, 3—4, 1955, p. 508.

³ În șanțul I s-au găsit fragmente din trei cești de mici dimensiuni, ale căror torți pornesc de pe linia fundului.

⁴ Asemenea mănăși s-au găsit la Popești în sectorul Z 3, databile în sec. II—I î.e.n.

⁵ Este vorba de ceramica de tip Virteșcoiu. Pe baza observațiilor făcute pe materialul de la Pădureni, r. Panciu, considerăm că necropola de la Virteșcoiu poate fi datată în secolul al III-lea și probabil nu depășește începutul secolului al IV-lea e.n.

⁶ Semnalată și de N. Zaharia, în SCIV, VI, 3—4, 1955, p. 910.

Monteoru Ic₃, Monteoru Ic₂, Monteoru Ic₁ și Monteoru I a¹. Sondajul a fost efectuat la marginea de vest a așezării, unde în urma unei cercetări au fost găsite câteva cioburi de tip Criș. În săpătură (notată cu II) s-au identificat urme aparținând culturii Monteoru, faza I a și culturii Criș. Stratul de cultură, gros de aproape 0,35 m, a fost deranjat în cea mai mare parte de lucrările pregătitoare pentru plantarea viei. Materialul Monteoru este puțin în comparație cu cel de tip Criș, mult mai abundent. În șanțul II au fost prinse parțial trei gropi, din care două aparțin culturii Criș (groapa nr. 2 și nr. 3), iar alta (nr. 1) culturii Monteoru. În groapa nr. 1 au fost

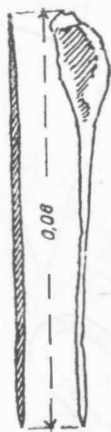


Fig. 4. — Ac de podoabă din bronz.



Fig. 5. — Fragment de chiup aparținând culturii Monteoru.

găsite mai multe fragmente dintr-un chiup, al cărui decor este format dintr-un brîu în relief ce înconjoară vasul pe partea lui superioară, ca o funie, cu capetele terminate prin două «lopeți» (fig. 5). Profilul vasului și pasta permit încadrarea lui în faza Monteoru I a (fig. 6).

Gropile nr. 2 și nr. 3, aparținând culturii Criș, sînt destul de mari. Ele au pereții puțin oblici și fundul neregulat². Dintre uneltele descoperite în stratul de cultură Criș amintim: un toporaș plat de formă trapezoidală, în stare fragmentară, lucrat din argilit, două lame și o așchie de obsidiană,

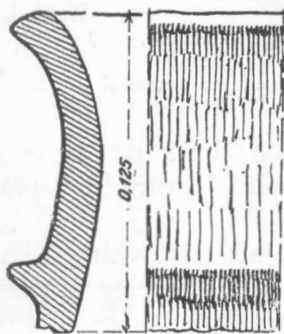


Fig. 6. — Profilul buzei unui chiup, din care face parte și fragmentul de la fig. 5.

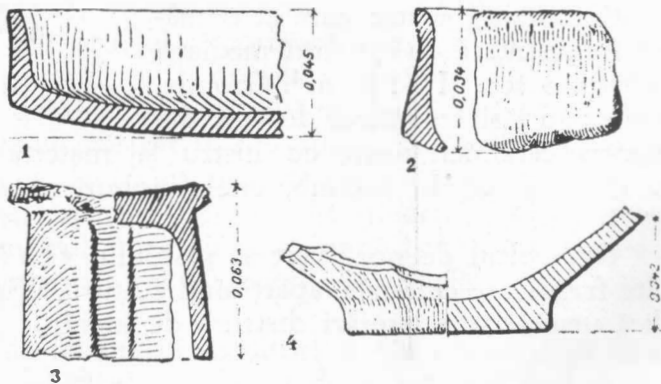


Fig. 7. — Fragmente ceramice aparținând culturii Criș.

lame și așchii de silex și de grezie silicifiată ce provine din zona șisturilor negre a Carpaților Orientali³, un nucleu și un percutor de silex.

În șanțul II, la — 0,40 m, s-au găsit masate bucăți de chirpici printre care erau câteva cioburi Criș, un fragment de crustă de vatră și resturi foarte mici de

¹ Pentru caracteristicile acestor faze, cf. rapoartele de la Sărata Monteoru, în SCIV, IV, 1–2, 1953, p. 75 și SCIV, VI, 3–4, 1955, p. 501, 504, 505.

² Groapa cea mai mare (nr. 3) avea diametrul fundului de 2,60 m, iar a gurii de 2,40 m; adin-

cimea era de 1,20 m de la nivelul actual al solului.

³ După precizările conf. V. C. Papiu de la Comitetul Geologic, obsidiana provine probabil din masivul Harghita.

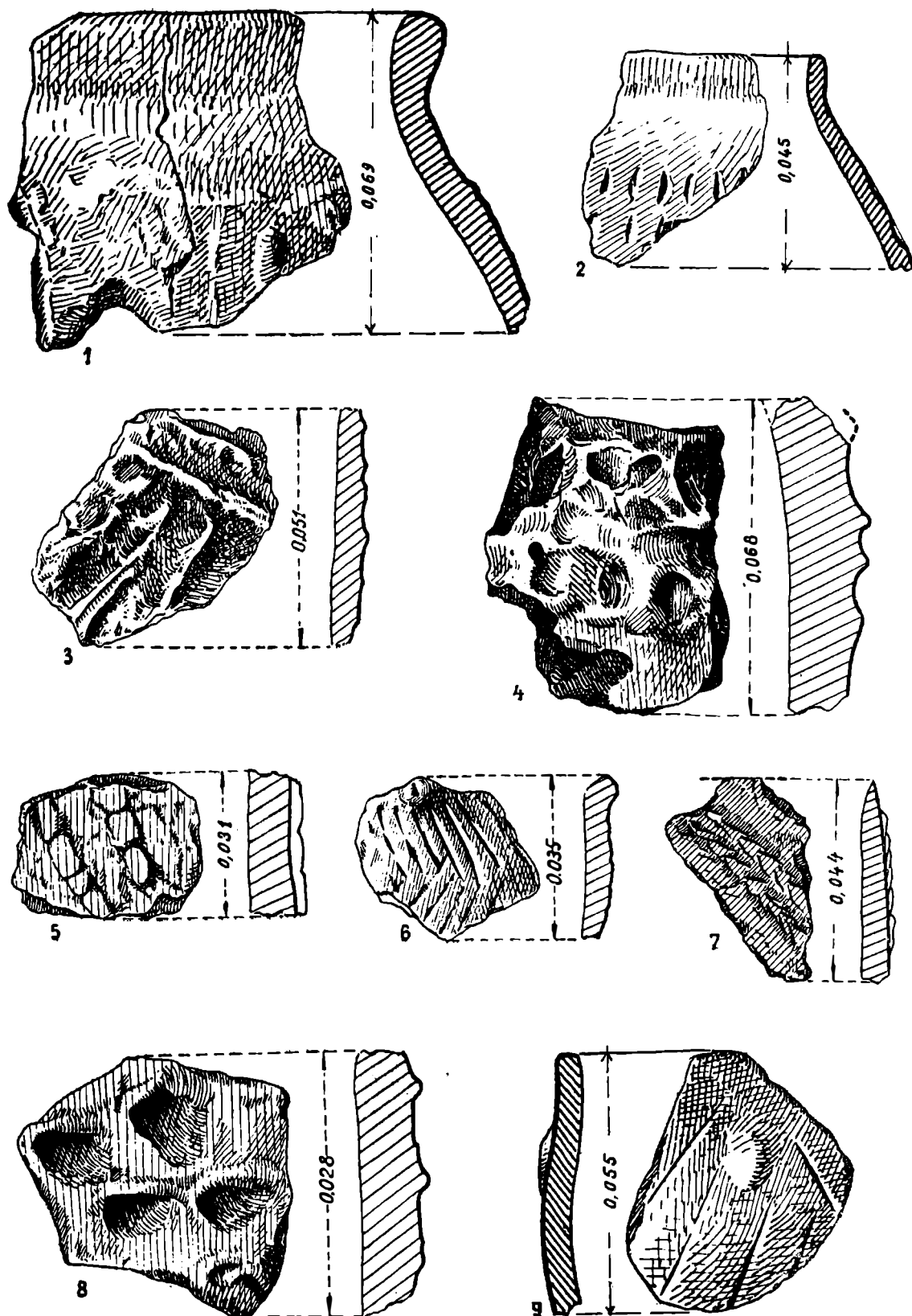


Fig. 8. — Fragmente ceramice aparținând culturii Criș.

cărbune. Chirpiciul conține multă pleavă și boabe de cereale. Pe una din fețe au rămas imprimate urmele nuielelor, de grosimi diferite, iar pe cealaltă se păstrează fățuiala. Aceste elemente constituie, desigur, urmele unei locuințe.

Materialul ceramic este fragmentar și prezintă toate trăsăturile caracteristice culturii Criș. Cioburile au în compoziția lor multă pleavă. Culoarea pastei este cenușie în interior și castaniu-gălbuie sau cărămie cu diferite nuanțe, la exterior. Ca forme principale, menționăm vase globulare și cupe cu piciorul înalt, simplu sau trilobat, gol pe dinăuntru. Un picior fragmentar de cupă e decorat cu grupuri de cîte două caneluri verticale, formînd între ele o nervură în relief (fig. 7/3). Fragmentele ceramice ornamentate sînt relativ puține. Decorul este executat, în general, prin impresiuni și incizii. Se întîlnesc impresiuni semilunare făcute cu « unghia » (fig. 8/2), decorul în formă de « spic de grîu » (fig. 8/7) și « fagure » (fig. 8/8), briul alveolar în relief (fig. 8/4), proeminențele conice, ovale sau cilindrice cu cîte o alveolă pe mijloc și nervuri în relief crestate, dispuse în formă de semicerc (fig. 8/5). Decorul incizat este reprezentat prin linii verticale sau în formă de căpriori (fig. 8/6 și 9). Nu lipsește nici cel în « rețea » lustruit și cel realizat prin tehnica barbotină (fig. 8/1 și 3). Nu s-a găsit nici un ciob cu urme de pictură. O caracteristică a vaselor o constituie fundurile masive (fig. 7/4). Cea mai mare parte a materialului ceramic de tip Criș din așezarea de « Pe Jitie » permite datarea lui în faza mai tîrzie a culturii Criș.

În legătură cu ocupațiile purtătorilor culturii Criș trebuie amintită creșterea vitelor, documentată prin cîteva oase de bovine găsite în groapa nr. 3, și cultura primitivă a plantelor, după cum s-a văzut din descrierea chirpiciului. Torsul e atestat prin două fusaiole plate, de formă circulară, lucrate din aceeași pastă din care se făceau și vasele.

Amintim de asemenea că din diferite puncte ale terasei « Pe Jitie » au fost adunate mai multe fragmente ceramice din alte epoci: unul Cucuteni C, iar restul din epoca Latène.

Dintre toate descoperirile, acelea aparținînd culturii Criș au o importanță mai mare. Așezările de la Bonțești reprezintă punctul de legătură între Moldova și Muntenia, unde pînă în prezent această cultură nu a fost identificată decît la Băești și Cîndești. Un fapt demn de remarcat este acela că toate aceste localități se găsesc în regiunea subcarpatică, iar materialul din care au fost lucrate majoritatea uneltelor descoperite în stratul de cultură Criș de la Bonțești arată o strînsă legătură cu regiunea Carpaților Orientali.

CERCETĂRI DE SUPRAFAȚĂ

Activitatea șantierului a fost completată cu o serie de recunoașteri făcute pe teritoriul satului și împrejurimi, identificîndu-se noi puncte de interes arheologic. În afară de acelea de « La Nucușori » și « Pe Jitie », amintim:

1) La sud-est de sat, pe partea dreaptă a văii Mera, la punctul numit « La Anghelescu » se află o așezare aparținînd Latène-ului tîrziu (sec. I î.e.n — I e.n.) și sec. III — IV e.n.

2) Pe partea stîngă a văii Mera, în grădinile locuitorilor: Șerban Țîntu, Fera Crăiță și Elena Mitrea, am identificat un cimitir feudal, anterior domniei lui Matei Basarab (1632—1654), de cînd datează biserica din sat cu cimitirul din jur. Pe baza unor fragmente ceramice se poate susține că cimitirul poate aparține sec. XVI și cel mai tîrziu primei jumătăți a sec. XVII.

GH. BICHIR

ОТЧЕТ О РАСКОПКАХ В БОНЦЕШТИ

КРАТКОЕ СОДЕРЖАНИЕ

Осенью 1956 г. на территории села Бонцешти было заложено два шурфа на высокой террасе долины Мера, в пунктах «Ла Нукушори» и «Пе Житие».

На расположенном у юго-западного края села плоскогорья «Ла Нукушори» вскрыли могильник бронзового века, восходящий к фазе I а, культуры Монтеору (рис. 2, 3 и 4), а также следы гето-дакийского поселения II—I вв. до н.э. и черепки, которые можно датировать III в. н.э. Несколько керамических фрагментов типа Криш, собранных на поверхности грунта (северо-западный край плоскогорья) свидетельствуют о следах поселения.

На расположенной к западу от села террасе «Пе Житие» была раскопана богатая стоянка культур Криш и Монтеору. Шурф был заложен у западного края поселения типа Монтеору, где обнаружили черепки типа Криш. В слое, насыщенном культурой Криш, были найдены многочисленные фрагменты керамики (рис. 7 и 8), следы жилища, две большие ямы и орудия из кремня, обсидиана, кремнистого песчаника и шлифованного камня.

В различных пунктах террасы «Пе Житие» были собраны керамические фрагменты других эпох: один из них относится к фазе Кукутени С, а остальные — к латенской культуре.

ОБЪЯСНЕНИЕ РИСУНКОВ

Рис. 1. — Общий вид раскопок в Бонцешти. 1, раскоп I в «Нукушори»; 2, виноградник Джик Памфила; 3, терраса «Пе Житие», где был заложен 2-й шурф (S II).

Рис. 2. — Погребение № 2.

Рис. 3. — Инвентарь погребения № 2.

Рис. 4. — Бронзовая булавка — украшение.

Рис. 5. — Обломок большого глиняного сосуда, принадлежащего культуре Монтеору.

Рис. 6. — Профиль края большого кувшина, к которому относится и обломок рис. 5.

Рис. 7. — Керамические фрагменты, принадлежащие культуре Криш.

Рис. 8. — Керамические фрагменты, принадлежащие культуре Криш.

RAPPORT SUR LES RECHERCHES EFFECTUÉES À BONEȘTI

RÉSUMÉ

Pendant l'automne 1956 on a effectué des sondages sur le territoire du village de Bonești, à savoir sur la haute terrasse de la vallée de la Mera, aux lieux dits «La Nucșori» et «Pe Jitie».

«La Nucșori» est un plateau situé à la lisière Sud-Ouest du village. On y a identifié une nécropole datant de l'âge du bronze, appartenant à la civilisation de Monteoru (phase I a), (fig. 2, 3 et 4). De même, on y a reconnu les vestiges d'une station géto-dace datant du II^e—I^{er} siècle avant notre ère, et des fragments qui peuvent être attribués au III^e siècles de notre ère. Plusieurs tessons céramiques du type Criș, recueillis à la surface du sol (vers l'extrémité Nord-Ouest du plateau) indiquent les vestiges d'une station.

Sur la terrasse appelée «Pe Jitie», située à l'Ouest du village, on a trouvé une riche station appartenant aux civilisations de Criș et de Monteoru. Le sondage a été effectué à la lisière Est de la station du type Monteoru, où des fragments Criș avaient été identifiés. Dans la couche de civilisation de Criș on a identifié de nombreux fragments céramiques (fig. 7 et 8), les vestiges d'une habitation, deux fosses de grandes dimensions et des outils en silex, obsidienne, grès silicifié et pierre polie.

Plusieurs tessons céramiques appartenant à d'autres époques: l'un du Cucuteni C et les autres du Latène ont été recueillis en différents points de la terrasse dite «Pe Jitie».

EXPLICATION DES FIGURES

Fig. 1. — Vue d'ensemble de la station de Bonești. 1, «La Nucșori», fossé n° 1; 2, le vignoble de Gică Pamfil; 3, la terrasse «Pe Jitie», où le second sondage (S II) a été effectué.

Fig. 2. — Tombe n° 2.

Fig. 3. — Mobilier de la tombe n° 2.

Fig. 4. — Épingle de parure en bronze.

Fig. 5. — Fragment de jarre de la civilisation de Monteoru.

Fig. 6. — Profil du rebord d'une jarre, à laquelle appartient également le fragment de la figure 5.

Fig. 7. — Tessons céramiques de la civilisation de Criș.

Fig. 8. — Tessons céramiques, de la civilisation de Criș.

